

RAPPORT D'ACTIVITES EN MILIEU PROFESSIONNEL

SERVIANT, HUGO

SESSION 2023

BTS FLUIDE ENERGIE DOMOTIQUE

CFA EMANUEL DALZON



SARL MATHIEU THIERRY 07460 Beaulieu

Remerciements

Avant de commencer le développement de cette expérience professionnelle, il me paraît tout naturel de commencer par remercier les personnes qui m'ont permis de prendre part à la vie de l'entreprise.

Je remercie donc M.Thierry Mathieu, pour m'avoir fait confiance et ainsi m'offrir la possibilité de vivre cette expérience professionnelle, à l'établissement Emanuel D'alzon pour m'avoir formé avec rigueur.

Sommaire

PREMIÈRE PARTIE : PRÉSENTATION DE L'ENTREPRISE

I. PRÉSENTATION GÉNÉRALE

- A. Historique
- B. Forme juridique (société, SIRET, APE, Capital..)
- C. Les activités et certifications

II. PRÉSENTATION DU CONTEXTE INTERNE

A. Présentation physique de l'entreprise

- 1. Présentation des locaux
- 2. Présentation des outils de travail
- 3. Présentation des EPI

B. L'équipe de travail

- 1. L'organigramme et définition des postes et de leurs missions
- 2. Les contrats de travail, heures supplémentaires et repos
- 3. La communication interne
- 4. Les instances représentatives du personnel (le cas échéant)

III. PRÉSENTATION DU CONTEXTE EXTERNE

- A. Localisation et zone de chalandise
- B. La clientèle et le chiffre d'affaires
- C. La concurrence
- D. Les fournisseurs

DEUXIÈME PARTIE : LES ACTIVITÉS

I. MON ÉVOLUTION DANS L'ENTREPRISE

II. LE JOURNAL D'ACTIVITÉS

III. DESCRIPTIF D'UNE ACTIVITÉ DÉTAILLÉE

- A. Contexte de l'étude
- B. La procédure
- C. Interaction dans l'entreprise
- D. Compléments (le cas échéant)

Introduction :

Je suis entré en BTS FED A suite à plusieurs années d'études, j'ai commencé par un BAC STAV (science et techniques en agronomie et vivant) suivi de 2 ans de licence de physique et 1 an de DUT GEII qui n'ont pas aboutit à cause du COVID. J'ai donc pris la décision de me réorienter en BTS. Ayant dans mes connaissances un chef d'entreprise pouvant m'accepter en alternance, j'ai pris la décision de m'inscrire en BTS FED A.

Dans ce rapport nous détaillerons d'abord faire une présentation de l'entreprise, puis dans un second temps nous verrons plus en détails les activités de l'entreprise.

PREMIERE PARTIE

I. PRESENTATION GENERALE DE L'ENTREPRISE

A. Historique

La SARL Thierry Mathieu a été créée en 2002 Par monsieur Mathieu, le gérant actuel. Au départ, et pendant une dizaine d'années l'entreprise se destine principalement au second œuvre (isolation, plomberie, électricité etc...), puis en 2019 M.Mathieu installe sa premier climatisation, sans savoir que cela deviendra son activité principale dans le future.

Entre temps en 2009 L'entreprise c'est agrandi par le recrutement de 2 employés, qui resterons 10 ans.

Suite à leurs départ, en 2019 M.Mathieu a embauché son unique employer actuelle (Jérôme), et en profite pour passer tout ses habilitations pour travailler dans la climatisation et la pompe à chaleur. Ils s'équipe aussi de tout le matériel nécessaire a son activité.

B. Forme juridique

L'entreprise dans laquelle j'effectue mon apprentissage est une SARL (Société à Responsabilité Limité), dont le gérant est MATHIEU Thierry.

Dirigeant	MATHIEU Thierry
Forme juridique	SARL (Société à Responsabilité Limité)
Capital social	10 000 €
Chiffres d'affaires	266 000 €
Siège sociale	La PRADETTE, Pleoux, BEAULIEU, ARDÈCHE 07460
N° SIRET	750 479 453 00011
Code APE	4332B / Travaux de menuiserie métallique et serrurerie

C. LES ACTIVITES ET CERTIFICATIONS

Les activités principales de l'entreprise sont :

- A hauteur de 90% le dimensionnement, l'installation et l'entretien de de système de climatisation et de pompe à chaleur pour les particuliers
- A hauteur de 5% dépannage en électricité et plomberie
- A hauteur de 5% gros œuvre (création de terrasse, de piscine, de salle de bain)

Pour mener a bien toutes ces activités, l'entreprise dispose de certification tel que :

- Attestation de de capacité pour les fluides frigorigènes
- Assurance décennale en :
 - o Electricité
 - o Plomberie
 - o Gros œuvre
- Attestation de capacité électrique
- Certification QUALIPAC



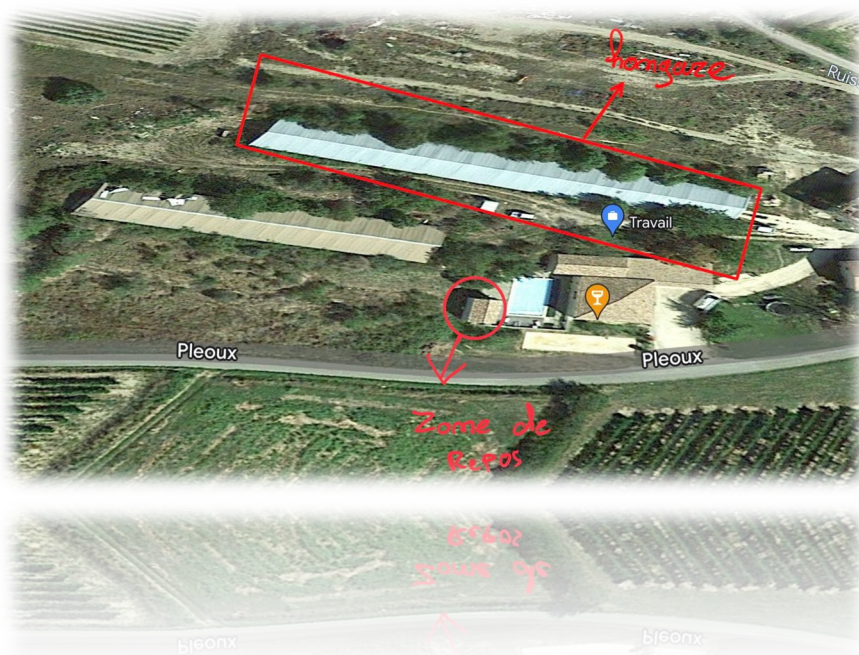
II. PRÉSENTATIONS DU CONTEXTE INTERNE

A. PRESENTATION PHYSIQUE DE L'ENTREPRISE

1) Présentation des locaux

La SARL Thierry Mathieu se situe à Beaulieu en Ardèche les locaux se divisent en 2 partie :

- Une première partie dites de « repos » ou nous prenons les repas, et ou nous nous rejoignons le matin
- La seconde partie, le hangar de 1000m2 est l'endroit ou sont stocker les outils, les camion et tout le nécessaire au travail de l'entreprise



2) Présentation des outils de travail

Dans le contexte du travail, de nombreux outils nous sont nécessaires. Les plus importants sont bien entendu les outils de frigoriste (manifolds, pompe à vide, etc...).



Nous utilisons aussi de manière intensive une carotteuse à sec Reims (pour faire passer les nombreux tuyaux nécessaires à la climatisation).



En plus de ça nous utilisons une grosse gamme d'outils électroportatif Bosch (visseuse, scie sauteuse, etc...)

L'entreprise dispose aussi de 2 véhicules :

- Un Volkswagen Crafter de 2020 le véhicule principale
- Un Citroën Jumpy de 2021 permettant de partir pour les d'urgence d'urgence



3) Présentation des EPI

De manière générale, au travail, les EPI principaux sont les chaussures de sécurité et le pantalon de travail. Il nous arrive aussi de porter lunettes, casque et autres éléments de sécurité dépendant des tâches que nous effectuons.



B. L'ÉQUIPE DE TRAVAIL

1. L'organigramme et définition des postes et de leurs missions

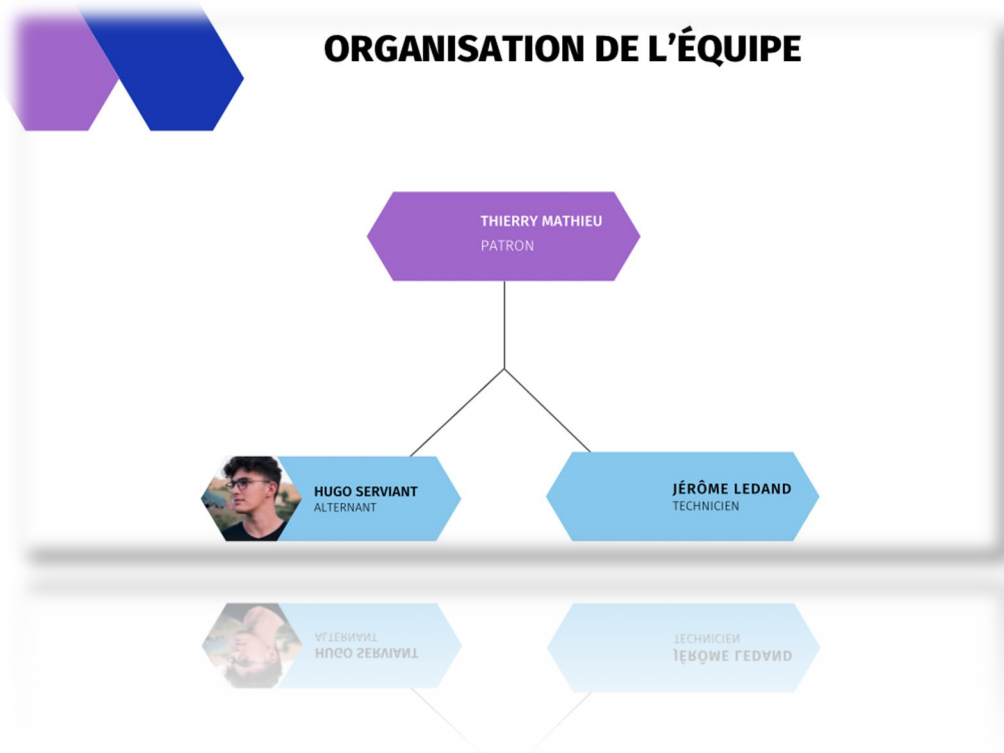


Photo a venir des autres

L'entreprise est composé de 3 personnes :

- Thierry Mathieu, le chef d'entreprise
- Jérôme LEDAND, technicien employé
- Hugo serviant (moi) apprenti

2. Les contrats de travail, heures supplémentaires et repos

Jérôme, le seul employé, est embauché en CDI et je suis le seule apprenti. Les heures supplémentaires sont soit payées, soit passées en récupération.

Le samedi et le dimanche sont chômés.

3. La communication interne

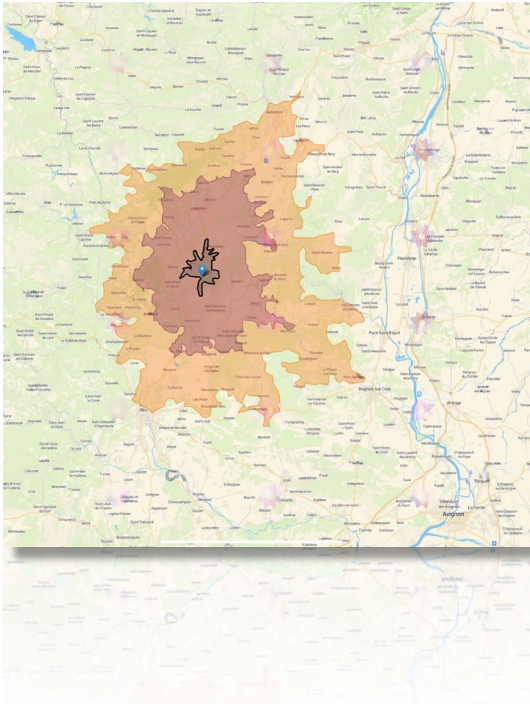
Le matin avant chaque chantier, l'équipe se réunie pour parler des objectifs de la journée a venir.

Le reste du temps la communication se fait par appelle téléphonique ou talkie-walkie.

III. PRÉSENTATION DU CONTEXTE EXTERNE

A. Localisation et zone de chalandise

L'entreprise se trouve dans le sud de l'Ardèche en limite avec le Gard sur la commune de Beaulieu et plus précisément à Pléoux (voir sur la carte). Notre zone de chalandise se retrouve donc center autours de Beaulieu et sur un rayon d'environ 40min en voiture autours de ce dernier.



Cette zone peut être amener à être un peu agrandi pour certain chantier plus conséquent (minimum 1 mois de travail) mais surtout pour le dépannage ou l'on peut faire jusqu'à 50km pour le S.A.V

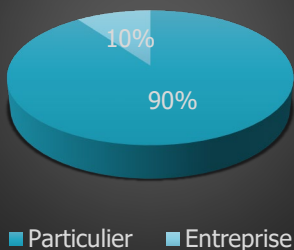
La plupart de notre activité (50%) se fait dans la zone la plus au centre. Elle représente 50% des opérations mais bien moins en terme de chiffre d'affaire car il s'agit surtout de dépannage.

Environ 40% de l'activité se fait dans la zone 2. Elle représente la majorité du chiffre car c'est ici que se concentre la majorité des installations de PAC et de Clim.'

La zone 3 représente le reste et est surtout du dépannage ou des installations occasionnelles '

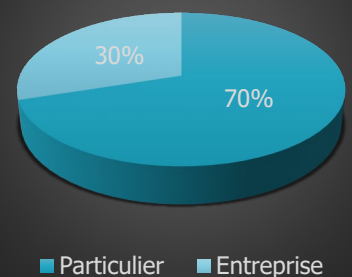
B. La clientèle et chiffre d'affaires

Représentation en volume du travail



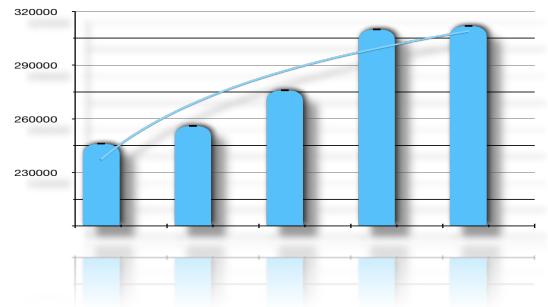
L'entreprise a une clientèle composée à 90% de particulier pour l'installation de Clim et de pompe à chaleur. Les 10% restant sont principalement des camping et des chambres d'hôtes. Ces chiffres sont pour le volume de travail mais ne sont pas exacts en termes de chiffre d'affaire ou la répartition est plus de 70/30.

Répartition en chiffre d'affaire



On peut voir grâce à ces deux graphiques, que, malgré un volume de travail assez faible, l'entreprise représente une part importante du chiffre d'affaire de l'entreprise car les chantiers sont plus conséquents.

Ce dernier (le chiffre d'affaire) est d'ailleurs en progression ces dernières années comme le montre le graphique ci-contre.



C. Analyse de la concurrence

	Adresse	Force	Faiblesse
Electr'eau 07	249 rue de l'arceaux 07150 vallon point d'arc	Forte notoriété Grosse clientèle	Aucune compétence en dépannage Chère
Clim élec sud	37 la rouviere 07210 grosperre	Compétence électrique et panneau solaire	Aucune compétence en dépannage

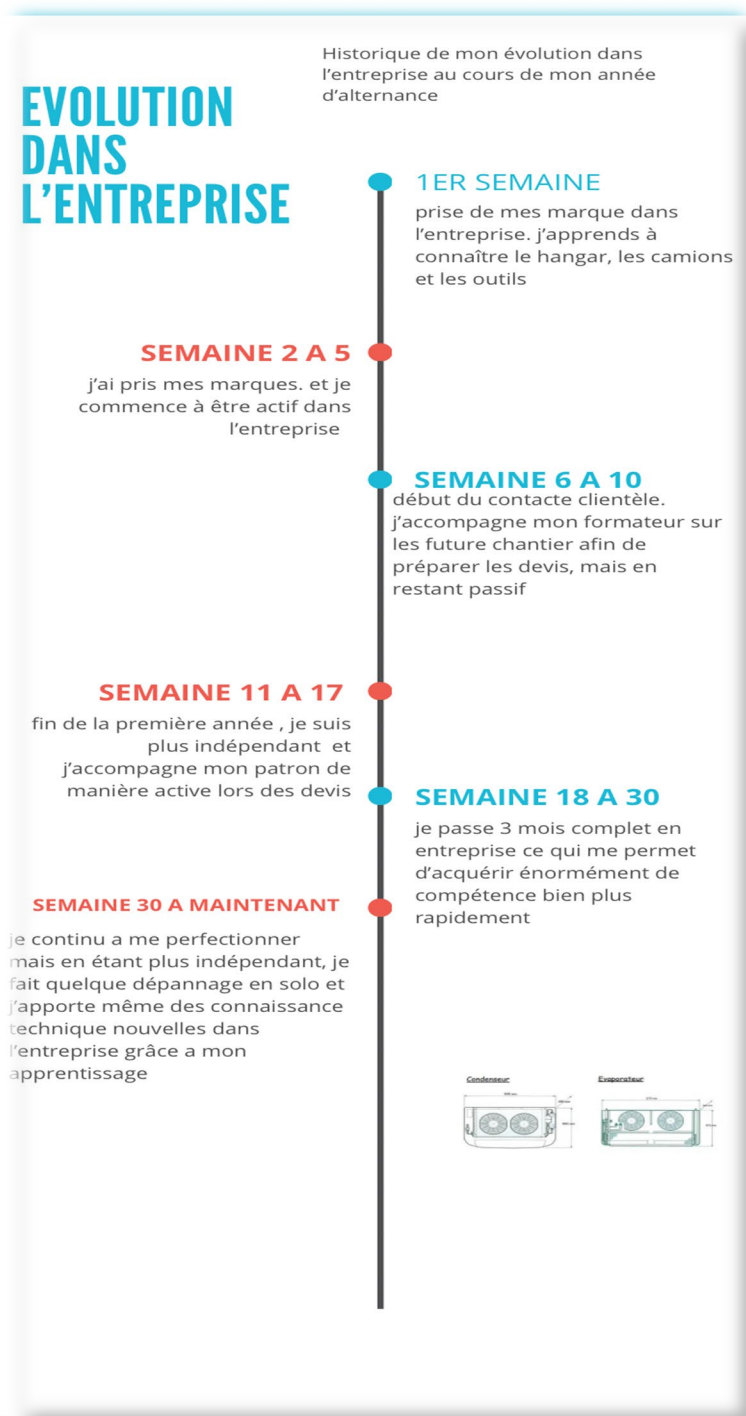
D. Les relations fournisseurs

	Nom et adresse	Objet
Fournisseurs stratégiques	FIC Ales	Métallerie, quincaillerie, outils gros œuvre, plomberie
	Clim+ Aubenas	Climatisation, PAC, tuyau de cuivre, équipement frigo
	Richarson Aubenas	Plomberie, quelque Clim et PAC
	Sonepar-Tessier Aubenas	Ensemble des équipements électriques, quelques Clim et PAC
Fournisseur non stratégique	Sfr	Internet et téléphone
	Les vans combustible	GNR et GAZOLE

DEUXIÈME PARTIE : LES ACTIVITÉS

I. MON ÉVOLUTION DANS L'ENTREPRISE

Les 1^{ER} semaine de mon apprentissage j'ai surtout pris mes marques avec les outils et les façons de travailler de l'entreprise avec la quel je n'étais pas du tout familière. Puis mon évolutions suis la frise ci-dessous



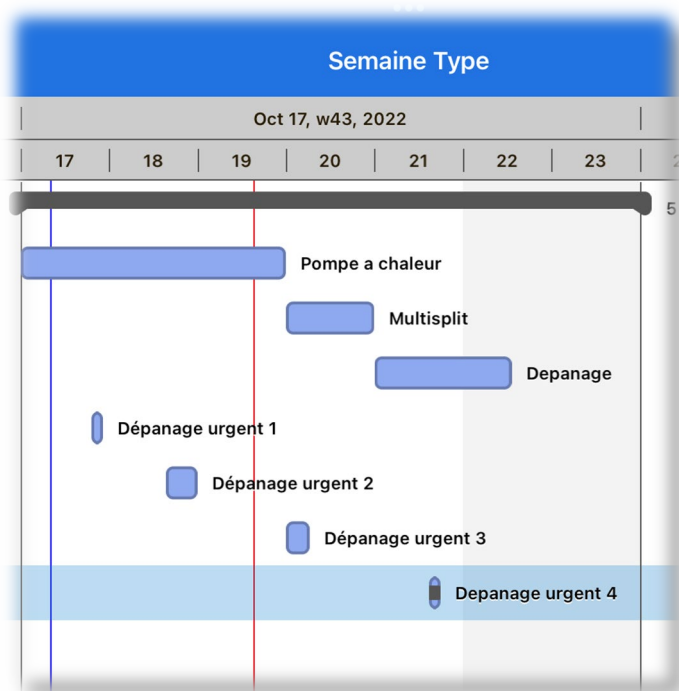
II. Le journal d'activité

Parlons maintenant de ma semaine type en entreprise. Tout d'abord il faut savoir qu'en travaillant chez un petit artisanat aucune semaine ne se ressemble vraiment. Ceci étant dit si je devais décrire une semaine de travaille à quelqu'un d'extérieur, je lui décrirais ainsi :

La semaine commence le lundi matin avec une « réunion de chantier » afin de discuter des chantiers de la semaine a venir. On se dirige ensuite vers l'atelier pour charger le camion avec le matériel nécessaire pour le chantier (en générale clim ou pompe a chaleur). Les chantier étant souvent assez complexe il nous faut au moins 2 a 3 jours pour le finir (notamment pour les pompes a chaleur).

Une fois le 1^{ER} chantier fini (souvent le mercredi), on continue la semaine avec un chantier de multisplit qui nous prend environ 1 journée selon les installations. Ce qui nous laisse 1 jours en fin de semaine souvent réserver au dépannage (ou au ramonage en se moment).

Cette « emploi du temps » est en réalité bien souvent bousculé par des dépannage urgent (grosse fuite , serrure bloqué etc...)



III. Descriptif détailler d'une activité

A. Contexte de l'étude

Je vais, à partir de maintenant, essayer de vous détailler du mieux que je peux une installation réaliser durant mon alternance. En effet, malgré le fait qu'il s'agisse d'un simple multi split, les complications et les demandes spécifique de la cliente (sur lesquelles je reviendrais plus en détails plus tard).font de ce chantier un cas intéressant a étudier en BTS.

1^{ER} problème, l'emplacement des groupes extérieur. Comme vous pouvez le constater sur les images, la maison ce situe au centre d'un petit village (St André de cruziere) avec notamment une route et des vis-à-vis avec les voisin

